

L'EXPÉRIENCE DES CAFÉS-CLIMAT

ENTRE PARTICIPATION CITOYENNE ET PARTAGE DE CONNAISSANCES

Dans le cadre du projet d'adaptation aux changements climatiques à l'échelle d'une MRC - le cas de la MRC de Memphrémagog :
Quels processus de gouvernance ? Quelle résilience ?

La combinaison des connaissances des professionnels à celles des citoyens est un principe fondamental de la planification participative. C'est dans ce sens que des ateliers de participation citoyenne, les « Cafés-Climat », se sont tenus pendant la deuxième année du projet. Ces événements ont permis d'élargir la participation à des personnes d'allégeances diverses (citoyens, groupes engagés, etc.) au niveau des villes. Les Cafés-Climat étaient constitués d'ateliers de « remue-méninges » visant à partager des idées et des concepts, dans un esprit d'ouverture et de créativité.

En se basant sur des thèmes identifiés par l'équipe et découlant de résultats obtenus en amont dans le projet, les Cafés-Climat ont rendu accessible le partage de connaissances et d'expérience, ont permis d'avoir des échos de terrain plus spécifiques, en comparaison avec les TRACC ou les tables sectorielles, et d'aboutir à des propositions d'aménagement communes, dans le but de faire un tournant vers des actions d'adaptation résilientes. Les Cafés-Climat ont finalement préparé la dernière étape dans laquelle il a été question de dégager des priorités d'actions susceptibles d'être intégrées dans le futur Schéma d'aménagement de la MRC.

1

Université 
de Montréal

 UNIVERSITÉ DE
SHERBROOKE


OURANOS


Mitacs


Memphrémagog
MRC

 Centre SEVE


Fondsvert

Québec 

AUXILIAIRE DE RECHERCHE

Amélie Bertaigne

Maîtrise en Urbanisme

Université de Montréal

amelie.berthaigne@gmail.com

COCHERCHEUR.E.S

Isabelle Thomas

Professeure titulaire

Université de Montréal

isabelle.thomas.1@umontreal.ca

Alain Létourneau

Professeur titulaire

Université de Sherbrooke

alain.Letourneau@usherbrooke.ca

OBJECTIFS

Bien que l'objectif soit de soutenir la MRC dans sa démarche d'adaptation aux CC, la décision d'engager le public dans le processus du projet de la MRC de Memphrémagog est supportée par notre équipe de recherche. Les décideurs de la MRC ont toujours été présents pour soutenir l'équipe de recherche concernant l'ensemble de la mise en œuvre du projet. Par conséquent, le premier mot d'ordre est de faire preuve d'une grande transparence par rapport aux objectifs, tout en considérant le degré de controverse du sujet des changements climatiques et la mesure dans laquelle il est présent dans l'esprit des acteurs locaux concernés. Ce point est extrêmement important afin de ne pas produire de dissonance entre les volontés politiques locales et les objectifs du projet.

MÉTHODOLOGIE

Cinq Cafés-Climat ont été organisés entre le 13 et le 22 mai 2019 :

- Café-Climat de North Hatley, avec 12 participants ;
- Café-Climat du Canton de Potton, avec 11 participants ;
- Café-Climat de Saint-Étienne de Bolton, avec 6 participants ;
- Café-Climat de Magog, avec 10 participants ;
- Café-Climat d'Orford, avec 9 participants.

Le choix des activités a résulté d'un long processus de réflexion en groupe. L'équipe s'est d'abord familiarisée avec les techniques d'animation couramment utilisées et s'est questionnée sur les objectifs des Cafés-Climat afin d'identifier les résultats que l'équipe attendait.

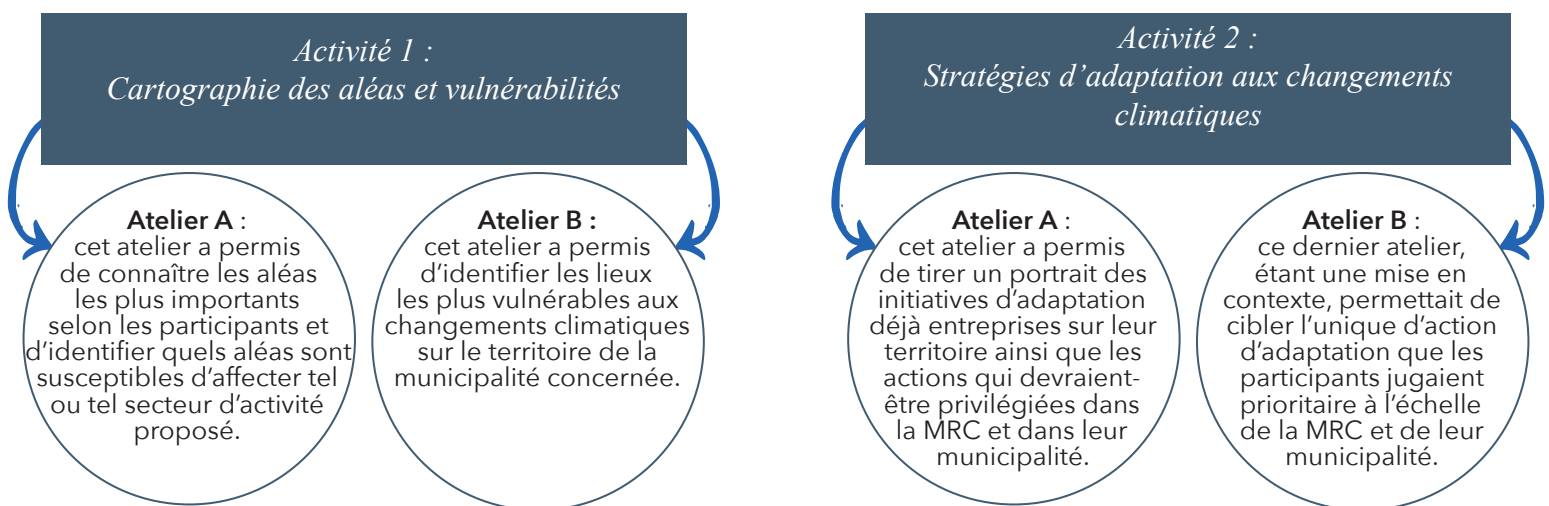


Figure 1 : plan des activités des Cafés-Climat (Amélie Bertaigne, 2019)

Les ateliers devaient être suffisamment ludique et pertinent afin de garder l'attention des participants. Le contenu des ateliers devait permettre d'obtenir les résultats attendus dans le délai préalablement fixé (figure 1).

Concernant le choix des dates et des lieux, l'équipe de recherche a mis toutes les chances de son côté afin d'obtenir le nombre de participants voulu. Pour cela, les calendriers scolaires et municipaux, ainsi que les jours de la semaine ont été examinés à la loupe. Les lieux, quant à eux, devaient répondre à quelques exigences telles que :

- suffisamment spacieux ;
- un espace modulable ;
- politiquement et religieusement neutre.

La promotion des Cafés-Climat a fait partie d'un plan global de communication vers le public, auquel l'aide de la MRC a permis d'identifier les participants en amont. Le recrutement des participants par courriel a commencé 5 semaines en amont des événements. Des affiches-invitation ont été publiées dans certains groupes sociaux, mais également distribuées auprès de différentes entités sur le territoire.

Chaque événement avait une durée de deux heures et était dirigé par une équipe composée de 9 personnes. Le déroulement général des cinq Cafés-Climat était le même (figure 2) :

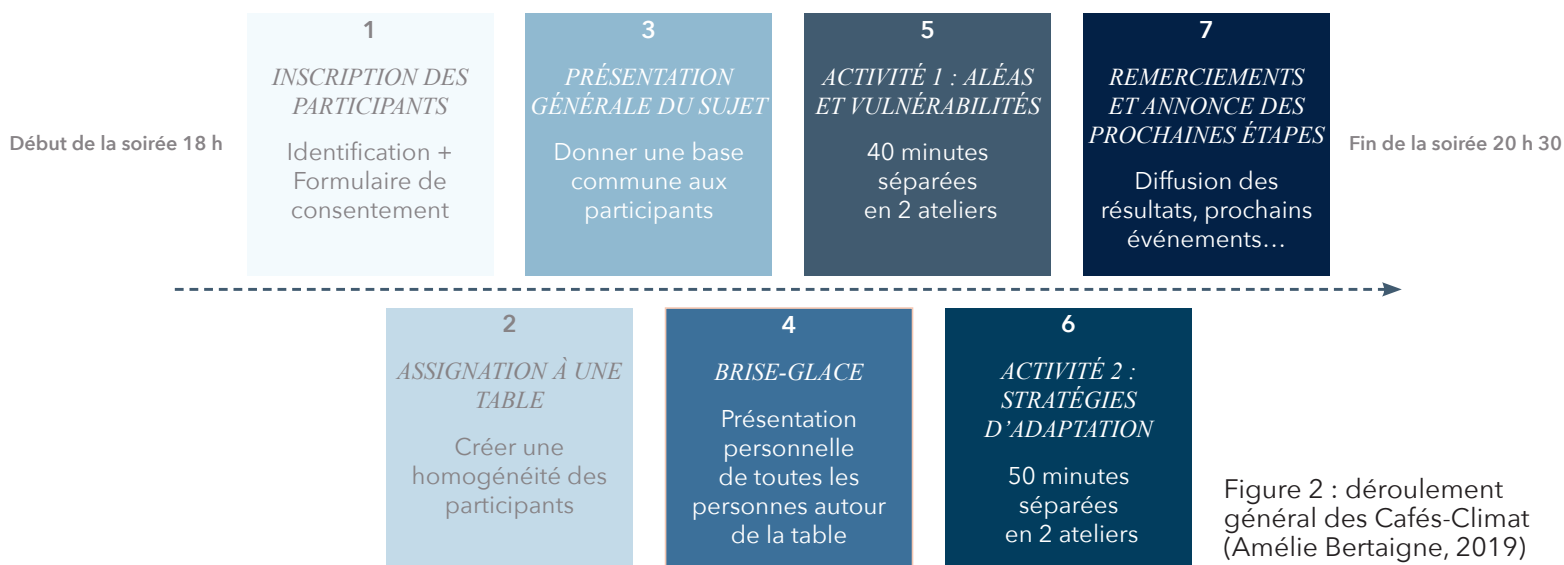


Figure 2 : déroulement général des Cafés-Climat (Amélie Bertaigne, 2019)

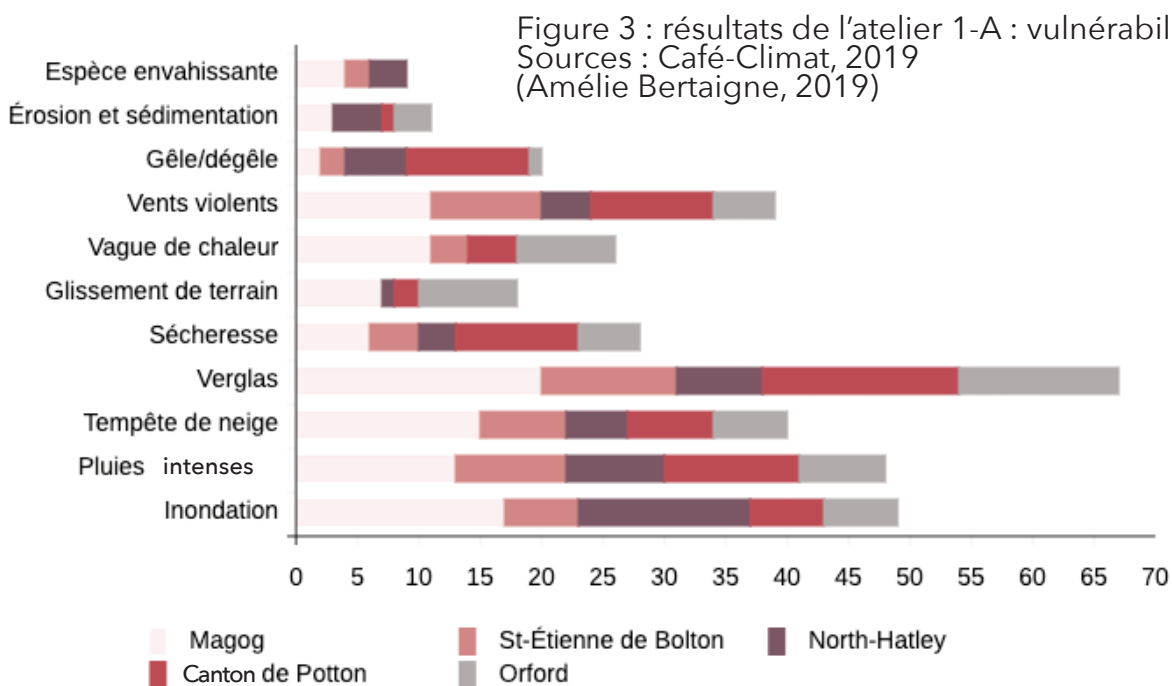
RÉSULTATS EN BREF

VULNÉRABILITÉS ET ALÉAS

Au vu des résultats exposés dans la figure 3, le verglas représente le premier aléa le plus important à l'échelle de la MRC de Memphrémagog selon les participants qui ont cité cet élément pas moins de 67 fois. Les pluies intenses, citées 47 fois, sont également très importantes, et peuvent renforcer le facteur précédent selon les participants, car si ces dernières ont tendance à augmenter, elles peuvent se transformer en verglas pendant les périodes hivernales. Les inondations citées 49 fois) et les vents violents (cités 42 fois) ont fait consensus auprès des participants, et de nouveau, les

participants ont établi un lien avec les pluies torrentielles qui peuvent devenir la cause des inondations.

Les participants ont accordé beaucoup d'importance aux espèces envahissantes, surtout lorsqu'il était question de milieu aquatique. Ceci dit, ils ont bien précisé que les espèces envahissantes peuvent être considérées comme un aléa, mais peuvent aussi être le résultat d'un autre aléa.



À propos des secteurs d'activités vulnérables, les résultats issus des Cafés-Climat identifient le secteur agricole, le secteur résidentiel et celui des routes et de l'accessibilité comme étant les plus vulnérables (figure 4). Ces résultats, mettant en lumière la vulnérabilité des secteurs agricoles et des routes et accessibilités, correspondent et témoignent d'un milieu rural pour lequel une partie de l'économie repose sur l'agriculture, et/ou le transport routier et donc les routes sont l'un des nerfs du milieu de vie local.

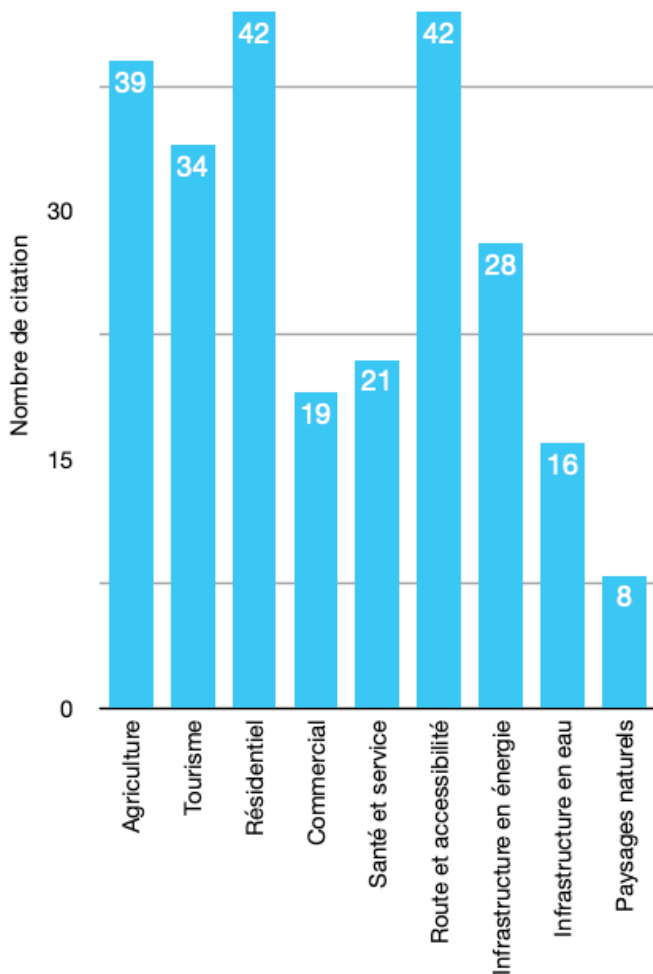


Figure 4 : résultats de l'atelier 1-A : vulnérabilités et aléas
Sources : Café-Climat, 2019 (Amélie Bertaigne, 2019)

5

LES ACTIONS D'ADAPTATION

Les résultats de cet atelier ont été traités selon huit catégories différentes : l'environnement, la gestion des déchets, les infrastructures et immobiliers, la cohésion sociale, l'agriculture, le transport, la gouvernance et l'économie.

Selon les échanges et réponses des participants aux cafés-climats, les actions d'adaptation déjà entreprises sur le territoire de la MRC de Memphrémagog toucheraient davantage les enjeux environnementaux. Peu importe que ces actions relèvent d'initiatives privées ou publiques, les citoyens sont sensibles aux gestes posés pour défendre l'environnement, au sens large.

Ces résultats peuvent-être divergents selon le type de participants. Si les participants d'un Café-Climat étaient plus composés de personnes issues d'instituts, d'organismes ou d'organisations environnementales, il est indéniable que ces personnes sont plus informées et sensibilisées sur les enjeux environnementaux, et donc que leurs préoccupations soient majoritairement axées sur des problématiques touchant à l'environnement.

Les résultats de nature qualitative obtenus grâce à cet atelier ont permis de créer un nuage de mot (présenté en figure 5) ayant l'avantage de mettre en avant des termes faisant référence à des actions selon le nombre de fois que ces actions ont été citées par les participants. Dans un nuage de mot, plus un terme ou un mot est utilisé, plus ce dernier s'affiche dans des tailles et graisses de caractères plus importantes et plus visibles.

Dans un premier temps, ce sont les initiatives relatives aux bandes riveraines, aux espèces envahissantes et à la protection des lacs qui représentent celles déjà entreprises majoritairement

observées par les participants sur leur territoire. Viennent ensuite les initiatives en matière de diffusion d'informations, de Zéro Déchet, de suivi de la qualité de l'eau, de préservation des milieux nature, d'entretien d'infrastructures et de revégétalisation qui sont des initiatives déjà entreprises, également très observables sur le territoire de la MRC de Memphrémagog. En troisième place, ce sont les initiatives en matière de conservation des abeilles, de compostage ainsi que l'installation de bornes électriques de recharge et de mise en valeur du patrimoine qui ont été cités un plus grand nombre de fois.



Figure 5 : Nuage de mot issu des résultats de l'atelier 2-A
Sources : Café-Climat 2019
(Amélie Bertaigne, 2019)

RECOMMANDATIONS

RECOMMANDATION N° 1 : CONSERVER LES MILIEUX NATURELS ET LA BIODIVERSITÉ

Instaurer une politique de protection des milieux naturels, entre autres pour les protéger des espèces envahissantes.

RECOMMANDATION N° 2 : PRÉSERVER LES MILIEUX HUMIDES, LES BANDES RIVERAINES ET LA QUALITÉ DE L'EAU

Garantir l'intégrité et la bonne santé des bandes riveraines et la qualité de l'eau afin de préserver les milieux humides.

RECOMMANDATION N° 3 : INTÉGRER LE DÉVELOPPEMENT DURABLE

Réviser la politique de développement durable pour y intégrer les connaissances les plus à jour afin de favoriser l'intégration du développement durable à tous les niveaux.

RECOMMANDATION N° 4 : FAVORISER L'AGRICULTURE ET LES PRATIQUES AGRICOLES DURABLES

Soutenir une agriculture durable, locale et promouvant la mise en commun des ressources.

RECOMMANDATION N° 5 : AMÉLIORER LA GESTION DES DÉCHETS

Implanter une gestion intégrée des déchets et développer une vision sans gaspillage maximisant la valeur des déchets, pour que finalement, la seule matière résiduelle à éliminer soit ultime.

RECOMMANDATION N° 6 : ENTREtenir ET RENFORCER LES OUVRAGES ET LES INFRASTRUCTURES

Favoriser un plan de gestion des actifs qui tient compte des changements climatiques afin de protéger et de renforcer les ouvrages et les infrastructures publiques et privées.

**RECOMMANDATION N° 7 : LIMITER
L'ÉTALEMENT URBAIN**

Densifier les milieux de vie déjà développés.

**RECOMMANDATION N° 8 :
AMÉLIORER LA GESTION DES EAUX
DE PLUIE**

Assurer une gestion efficace des eaux de pluie, de leur phase de réception au sol à leur phase de traitement.

**RECOMMANDATION N° 9 :
OPTIMISER LE SYSTÈME DE
TRANSPORT**

Adapter et renforcer le système de transport actuel aux besoins et conditions locaux, et offrir plus d'alternatives de transport électrique.

**RECOMMANDATION N° 10 :
AMÉLIORER LA PRÉPARATION À
L'URGENCE**

Améliorer la connaissance des risques auprès des professionnels, notamment la coordination des services d'urgence, et préparer les citoyens à l'urgence.

**RECOMMANDATION N° 11 :
RAPPROCHER LA COMMUNAUTÉ ET
APPUYER L'ENGAGEMENT**

Renforcer la cohésion sociale déjà existante afin d'insuffler une autonomie territoriale.

RÉFÉRENCES ET SOURCES

BERTAIGNE, A. (2019). *La Participation citoyenne : outils de mise en œuvre d'actions d'adaptations aux changements climatiques à l'échelle d'une MRC : le cas de la MRC de Memphrémagog*. Rapport de recherche, stratégies durables d'adaptation aux changements climatiques à l'échelle d'une MRC. Université de Montréal.